

Stockholms Stadshus AB
StadsledningskontoretDnr SSAB 2025/191
Dnr KS 2025/1305**Handläggare**
Stockholms Stadshus AB
Johanna Magnusson
Telefon: 08-50829762**Till**
Koncernstyrelsen
KommunstyrelsenStadsledningskontoret
David Ulmér
Telefon: 08-50829464

Inriktningsbeslut gällande Stockholm Avfall ABs projekt Nya Sättra återvinningscentral

Förslag till beslut

A. Kommunstyrelsen respektive koncernstyrelsen för Stockholms Stadshus AB föreslår kommunfullmäktige besluta följande.

1. Inriktningen för Stockholm Avfall ABs projekt Nya Sättra återvinningscentral med en investeringsutgift om 337 miljoner kronor inklusive förväntad prisutveckling godkänns.

B. Koncernstyrelsen beslutar för egen del följande.

1. Inriktningen för Stockholm Avfall ABs projekt Nya Sättra återvinningscentral med en investeringsutgift om 337 miljoner kronor inklusive förväntad prisutveckling godkänns.
2. Beslut i ärendet justeras omedelbart.

Sammanfattning

Stockholm Avfall AB (Stockholm Avfall) är ett helägt dotterbolag till Stockholm Vatten och Avfall AB (SVOA). Stockholm Avfall ansvarar för avfallshantering i Stockholms stad. Uppgifterna omfattar insamling, transport och behandling av restavfall, matavfall, grovavfall, farligt avfall, returpapper samt insamling av förpackningsmaterial och tillhörande anläggningar.

Stockholms Stadshus AB

Ragnar Östbergs plan 1
Stadshuset
105 35 Stockholm
Växel 08-508 290 00
Fax 08-508 290 80
info@stadshusab.se
stadshusab.stockholm.se

Stockholm Avfall avser att uppföra en ny, fullstor återvinningscentral i sydvästra Stockholm. Den tidigare återvinningscentralen i Sättra behövde stängas på grund av att marken skulle få en annan användning.

Stockholm Avfall har i samråd med exploaterings- och stadsbyggnadskontoren undersökt alternativa ytor för en ny återvinningscentral i sydvästra Stockholm. Den yta som identifierats kan inrymma en modern och framtidssäkrad återvinningscentral. Marken ägs av Stockholms stad och upplåts till Stockholm Avfall med tomträtt.

Nollalternativet, att endast fortsätta med befintliga anläggningar, bedöms inte ge erforderlig kapacitet, önskad kundservice eller möjlighet att svara upp mot ökade krav på återbruk. Mindre anläggningar och mobil insamling bedöms inte heller kunna svara upp mot kapacitetsbehovet i området eller långsiktigt säkra utrymme för att uppfylla kommunens avfalls- och återbruksuppdrag.

Den föreslagna investeringen tillför kapacitet för hantering av grovavfall och farligt avfall och avlastar därmed övriga återvinningscentraler. En ny anläggning möjliggör för bolaget att svara upp mot högre krav och ambitioner vad gäller avfall och mottagning av återbruk.

Koncernledningen och stadsledningskontoret delar bolagets uppfattning att en ny återvinningscentral behövs i sydvästra Stockholm.

Stockholms stad arbetar aktivt för att minimera kommunkoncernens skuldutveckling. Koncernledningen och stadsledningskontoret uppmanar Stockholm Avfall att inför kommande genomförandebeslut säkerställa att samtliga risker är väl utredda och hanterade, samt att det finns ett tillräckligt riskpåslag och en planering för att hantera riskernas påverkan på projektet om de faller ut.

Koncernledningen och stadsledningskontoret uppmanar bolaget att fortsätta bevaka utvecklingen och säkerställa att indexuppräknningen och kostnadskalkylerna speglar det aktuella marknadsläget genom hela projektets framdrift. Koncernledningen och stadsledningskontoret noterar att bolaget räknat med en prisutveckling på fem procent i projektet. Uppföljning behöver ske på faktisk kostnadsutveckling.

Koncernledningen och stadsledningskontoret uppmanar vidare bolaget att kontinuerligt återkomma till sin styrelse och till koncernledningen med lägesredovisningar i samband med tertialrapporteringar.

Koncernledningen och stadsledningskontoret föreslår mot bakgrund av detta att inriktningen för Stockholm Avfalls projekt avseende byggnation av Sätra nya återvinningscentral godkänns.

Bakgrund

Varje kommun är enligt 15 kap miljöbalken skyldig att se till att avfall under kommunalt ansvar återbrukas, sorteras, samlas in och tas om hand på bästa miljömässiga sätt. Stockholm Avfalls återvinningscentraler tar emot grovavfall, textilier, material till återbruk, elektronik och farligt avfall från hushåll. Anläggningarna finansieras huvudsakligen via avfallstaxan. Verksamheter kan även lämna visst grovavfall mot en avgift.

I Klimat- och näringslivsdepartementets promemoria ”*Reformering av avfallslagstiftningen för ökad materialåtervinning och för mer cirkulär ekonomi*” (KN2024/02249) finns förslag på ytterligare krav på kommuner att tillhandahålla plats för mottagning av återbruk och materialåtervinning. I dagsläget är det oklart i vilken omfattning dessa krav kommer att implementeras, men omställningen kräver fysiska förutsättningar, inte minst i form av tillräckliga ytor på återvinningscentralerna.

För att möta detta behov föreslår Stockholm Avfall en ny, fullstor återvinningscentral i sydvästra Stockholm. Platsbehovet är särskilt stort när det gäller hantering av material som kan återanvändas. Plockanalyser från 2024 visar att upp till en femtedel av det avfall som idag läggs i fraktionen för energiåtervinning hade kunnat återanvändas om rätt infrastruktur funnits på plats.

Fallstudier som utfördes på Östberga återvinningscentral under 2024 visade att utöver bemanning och utrymme att ta emot fler fraktioner så är det viktigt att kunder känner att de har tid att sortera. Kö och trängsel på anläggningen bidrar till sämre sortering.

Återbruk har stor klimatnytta genom minskade utsläpp av växthusgaser och andra föroreningar från produktion och transport av nya varor. Stockholm Avfall arbetar systematiskt med att öka utsorteringen till återbruk inom samtliga avfallsfraktioner och att höja kunskapen om cirkulära system.

År 2017 blev det tydligt att Sätra återvinningscentral riskerade att behöva stängas. Stockholm Avfall har sedan dess genomfört inventeringar efter ny lämplig mark i sydvästra Stockholm. År 2019

analyserades cirka 20 potentiella platser utifrån kriterier som tillgång till vägnät, yta, avstånd till bostäder, potentiella konflikter med andra planer och miljövärden. Ett fåtal platser bedömdes som tekniskt möjliga, men samtliga prioriterades av staden för bostadsutbyggnad eller annan infrastruktur och var därmed inte tillgängliga för kommunal teknisk verksamhet.

Efter utvärdering återstår ett realistiskt alternativ, vilket är det förslag som det här ärendet behandlar.

I söderort finns två återvinningscentraler samt ett återbruk. En tillfällig mindre anläggning har etablerats i anslutning till Skärholmens centrum. Under 2024 besökte totalt 550 000 kunder anläggningarna i söderort och lämnade 47 000 ton avfall. Samtliga anläggningar i söderort samt tänkt plats för nya Sättra återvinningscentral visas på kartbilden nedan.



Bild 1 Anläggningar för grovavfall i söderort, nya Sättra återvinningscentral är rödmarkerad på kartan

Etablering av återvinningscentraler prövas enligt miljöprovningsförfordningen och det krävs normalt tillstånd för att uppföra och driva anläggningen. Tillståndprocesser för återvinningscentraler kan ta upp till tre år. I tillståndet ges ett antal villkor, exempelvis gränsvärden för föroreningar i dagvatten, bullernivåer och hanterade mängder avfall. Tillståndet baseras på en verksamhetsbeskrivning som bland annat inkluderar beskrivning av kundflöden och öppettider.

Stockholm Avfall har inlett ett arbete med att ta fram en strategi för framtidens återvinningscentraler (ÅVC) i Stockholm.

Typanläggningar har definierats som fullstor framtidssäker ÅVC eller mindre ÅVC som i stort motsvarar bolagets nuvarande anläggningar. Det kan finnas behov av specialiserade anläggningar för visst avfall, till exempel trädgårdsavfall.

Stockholm Avfall har tagit fram scenarier med olika kombinationer av funktion och kapacitet i söderort. De flesta scenarier bygger på att Stockholm Avfall etablerar någon form av permanent anläggning i Sättra. Hur omfattande och flexibel en eventuell ny anläggning i Sättra blir kommer i hög grad styra hur övriga anläggningar utformas.

Stockholms stads översiktsplan, antagen 2018, pekar ut fyra geografiska fokusområden. Fokusområde innebär ett stadsutvecklingsområde med stor eller mycket stor stadsutvecklingsmöjlighet. Tre av de utpekade områdena, som på sikt har stora stadsutvecklingsmöjligheter, ligger i söderort; Skärholmen/Sättra/Vårberg, Enskede/Årsta/Vantör och Farsta.

I varje kommun ska det finnas en renhållningsordning, enligt 15 kapitlet 41 § miljöbalken. Avfallsplanen utgör ena delen av kommunens renhållningsordning, medan den andra delen utgörs av föreskrifter om avfallshantering. Stockholms stads avfallsplan för 2025-2030 fastställdes av kommunfullmäktige 16 juni 2025, diarienummer KS 2024/823. I avfallsplanen finns prognos för utveckling av avfallsmängder fram till 2040. Prognosen indikerar att grovavfallet minskar, trots befolkningsökning och att mängden produkter som återbrukas tredubblas.

För att möta framtida behov och säkerställa en tillgänglig och hållbar avfallshantering krävs en utökning av kapaciteten på återvinningscentralerna i söderort. Utökningen är en förutsättning för att nå stadens mål om en klimatsmart och tålig stad med effektiva tekniska system och god tillgänglighet för medborgarna.

Ärendet

Ärendet avser ett inriktningsbeslut för en ny återvinningscentral som ska ersätta tidigare Sättra ÅVC samt tillföra utvecklade funktioner för återbruk. Plats för en möjlig ny etablering har identifierats. En typlayout har tagits fram för att säkerställa att det är möjligt att inrymma en fullstor återvinningsanläggning som motsvarar nuvarande och framtida krav på återbruk och återvinning. Den föreslagna lösningen har en återbruksbyggnad på cirka 1 000 m². I den byggnaden ska det förutom insamling av återbruk också

vara möjligt att inrymma en flexibel yta som kan användas till att sprida kunskap om cirkulär ekonomi eller arbeta för beteendeförändringar, till exempel utbildning och studiebesök. En skiss på den föreslagna lösningen finns i bilaga 2.

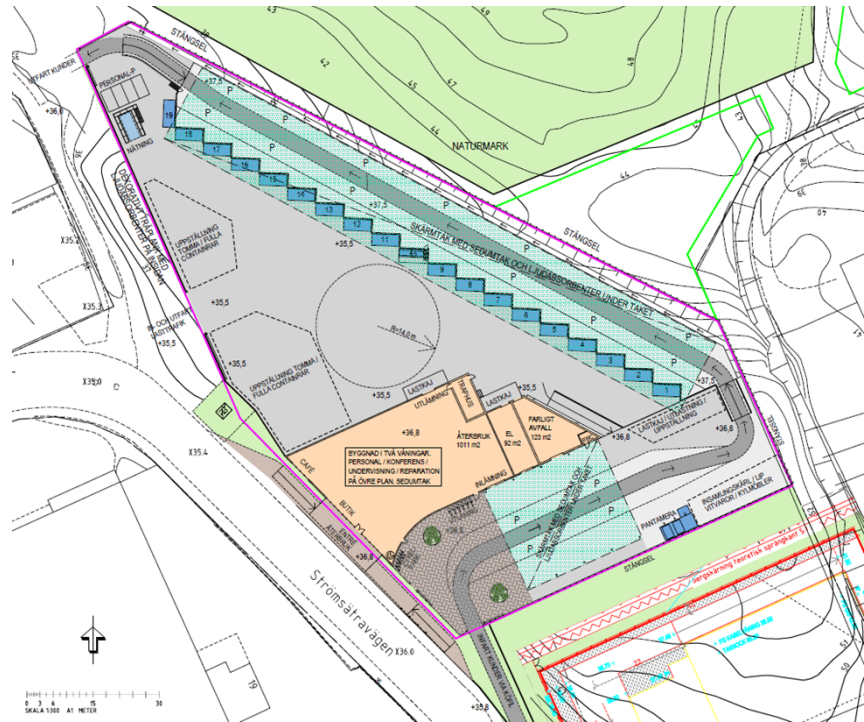


Bild 2 Skiss över ny återvinningscentral i Sättra

Planprocessen

För att kunna bygga anläggningen behöver en ny detaljplan för området tas fram. Närheten till omgivande miljöer medför att det kräver viss anpassning av anläggningens gestaltning. En viktig aspekt är den mer publika gestaltningen mot gatan. Anläggningen ska fungera i den växande staden och ha god tillgänglighet för gående, cyklister och bilburna besökare.

Planprocessen har inte initierats ännu och beräknas ta minst två år. 2021 lämnade Stadsbyggnadskontoret ett positivt förslag och har meddelat Stockholm Avfall att bolaget inte behöver en ny förhandsbedömning.

Markupplåtelse

Den yta där nya Sättra återvinningscentral planeras ägs av Stockholms stad och förvaltas av exploateringsnämnden. Upplåtelseformen är tomträtt med en avtalstid på 60 år med 40-åriga förlängningar.

Ekonomi

Total budget för projektet, inklusive förväntad prisutveckling, uppgår till 337 miljoner kronor. Budgeten är upprättad i prisnivå april 2025.

Den anvisade fastigheten för Sättra Nya Återvinningscentral medför höga kostnader för markberedande arbeten inklusive stora mängder bergschakt. Berget innehåller sulfid, som är kostsamt att hantera. Exploateringsnämnden står för kostnader förknippade med flytten av nätstationen och byggnation av lokalgata som kommer att krävas för att angöra anläggningen.

Kostnadsnivån för projektet är jämförbar med Göteborg stads kretsloppspark i Högsbo som kostade motsvarande 330–385 miljoner kronor i dagens kostnadsläge och Oslo Smedstad gjenbrukscentral som kostade motsvarande cirka 270 miljoner kronor i dagens kostnadsläge.

Kostnaden för de kända riskerna i projektet grundar sig främst på den uppskattade halten sulfid i berget och kostnaden för hantering av bergmaterial som inte kan återanvändas. Sulfidberg klassas som potentiellt miljöfarligt material och omfattas därför av strikta regelverk för hantering och deponering, vilket kan leda till höga kostnader. Stockholm Avfall har undersökt området för att ta reda på om berget innehåller sulfidmineral. Tio av totalt 16 prover på berget var sulfidförande.

Projektet genererar inga inkomster. Utgifterna beräknas uppgå till 337 miljoner kronor, inklusive förväntad prisutveckling. I utgifterna ingår 30 miljoner kronor i planeringsbudget.

Enligt koncernens investeringsanvisningar ska investeringskalkyler räknas upp med riksbankens inflationsmål. Högre uppräknings kan göras, dock maximalt fem procent, om det bedöms relevant. Bolaget bedömer att marknadsläget är fortsatt oförutsägbart med risk för ökande kostnader till följd av prisutveckling. För projektet beräknas prisindexrisken till 67 miljoner kronor. Beräkningarna baseras på en förväntad prisutveckling om fem procent per år under projektperioden. Kalkylen är upprättad i prisnivå april 2025. I tabellen nedan summeras utgiftsposterna.

Tabell 1; Projektbudget

Projektbudget (tusentals kronor)	
Summa projektinkomster	0
Projekt- och byggledning	22 400
Projektering	10 800
Geo, mark och miljö	10 000
Övriga byggherrekostnader	3 000
Entreprenad inklusive material	178 600
Risker	9 500
Oförutsett	35 700
Prisindex	66 600
Summa projektutgifter	336 600

Risker och oförutsett

Projektets budget för risk- och oförutsett uppgår till drygt 45 miljoner kronor. De största kända riskerna summeras i tabellen nedan.

Tabell 2; Risker och förslag på åtgärd

Risk	Påverkan på projekt	Förslag på åtgärd
Detaljplan, bygglov, tillstånd kan överklagas vilket leder till förändrad tidplan	Kostnadsökning, brist på ÅVC i sydvästra Stockholm	Samverkan med övriga aktörer, genomföra förberedande arbeten
Förändringar i lagstiftning kring miljöprovning	Kan innebära tidsvinster eller fördröjningar beroende på utfall	Bevaka implementering av nytt lagförslag
Större volym berg än beräknat	Kostnadsökning	Inkluderad i kalkylen
Förändring av anläggningens utformning jämfört med planerat	Kostnadsökning, förändrad funktion	Samverkan med SBK och tydliggöra varför utformning inte kan förändras för mycket från föreslagen anläggning
Samordning med närliggande byggprojekt	Kostnadsökning, förseningar	Nära kontakt med SvK samt Ellevio i alla faser av projektet,

Risk	Påverkan på projekt	Förslag på åtgärd
		inkluderad i kalkylen
Slitage på lokalgator (utleverans av bergmassor)	Kostnadsökning	Inkluderad i kalkylen
Ökat pris på byggmaterial	Kostnadsökning	Inkluderad i kalkylen

Tidplan

Tidplanen är beroende av detaljplanens framdrift, tillståndsprcess och att inga upphandlingar överprövas. Det finns för närvarande regeringsförslag om reformering av lagstiftning kring miljöprövningen. Hur det kan påverka tidplanen bevakas av projektet. I den mån detaljplanen fördröjs eller förändras kan bygglov inte erhållas i tid vilket medför motsvarande förskjutning i tidplanen.

Planering och projektering	Kvartal 3 2026 – Kvartal 2 2029
Genomförande	Kvartal 3 2029 – Kvartal 2 2031
Avslut	Kvartal 4 2031

Alternativa lösningar

Stockholm Avfall har identifierat alternativa lösningar till en ny återvinningscentral i Sättra.

Ett alternativ är att bygga en mindre återvinningscentral i Sättra, se bild 3 och bilaga 3, vilket tillför kapacitet i området. En mindre anläggning uppfyller dock inte kraven på framtida långsiktiga behov, då återbruksdelen är betydligt mindre (470 m²), det är färre containerplatser (15 istället för 19), mottagningshallen för återbruk och farligt avfall är mindre vilket på sikt riskerar att bli begränsande. Den tilltänkta ytan kräver en omfattande bergsschaktning. Investeringskostnaden för det här alternativet beräknas till cirka 267 miljoner kronor, vilket medför en årlig kapitalkostnad och avskrivning på cirka 10 miljoner kronor. Den föreslagna lösningen har en årlig kapitalkostnad och avskrivning på cirka 12 miljoner kronor.

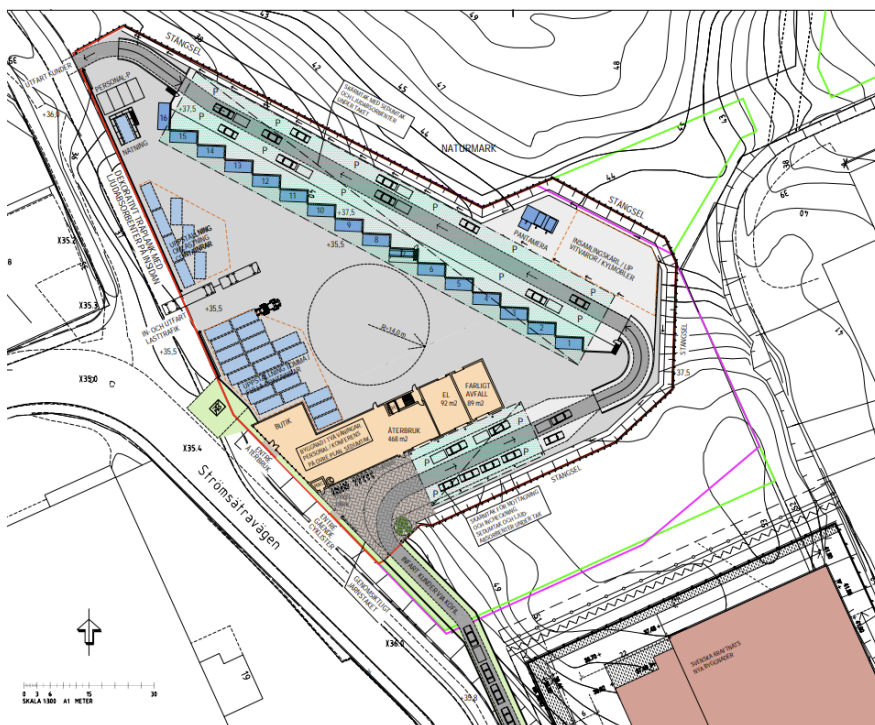


Bild 3 Skiss över ny, mindre återvinningscentral i Sättra

Ett annat alternativ är att uppföra flera tillfälliga mindre anläggningar. Utöver inventering av mark för uppförande av nya byggnader för en återvinningscentral har Stockholm Avfall undersökt beståndet av kommersiella lokaler i området. I Sättra industriområde finns logistiklokaler som har potential att med viss anpassning kunna inrymma en mindre återvinningscentral. Bolaget publicerade under 2024 en upphandling där fastighetsägare i området bjöds in att lämna anbud, men inga anbud inkom.

Varje tillfällig anläggning får utformas efter de förutsättningar som gäller på de ytor eller lokaler som kan disponeras. Det innebär att avfallsslag som kan hanteras, fordons- och mängdkapacitet och möjliga öppettider kan komma att variera mellan anläggningarna. I förlängningen kan det betyda att kunder behöver åka till olika anläggningar beroende på vilka fraktioner som ska lämnas.

Ärendets beredning

Ärendet har beretts gemensamt av Stockholm Stadshus AB och stadsledningskontoret.

Synpunkter och förslag

Koncernledningen och stadsledningskontoret delar bolagets uppfattning att en ny återvinningscentral i sydvästra Stockholm behövs.

Stockholms stad arbetar aktivt för att minimera kommunkoncernens skuldtutveckling. Koncernledningen och stadsledningskontoret uppmanar Stockholm Avfall att inför kommande genomförandebeslut säkerställa att samtliga risker är väl utredda och hanterade, samt att det finns ett tillräckligt riskpåslag och en planering för att hantera den påverkan de kan få på projektet om de faller ut.

Koncernledningen och stadsledningskontoret uppmanar bolaget att fortsätta bevaka utvecklingen och säkerställa att indexuppräknningen och kostnadskalkylerna speglar det aktuella marknadsläget genom hela projektets framdrift. Koncernledningen och stadsledningskontoret noterar att bolaget räknat med en prisutveckling på fem procent i projektet. Uppföljning behöver ske på faktisk kostnadsutveckling.

Koncernledningen och stadsledningskontoret uppmanar vidare bolaget att kontinuerligt återkomma till sin styrelse och till koncernledningen med lägesredovisningar i samband med tertialrapporteringar.

Koncernledningen och stadsledningskontoret föreslår mot bakgrund av detta att inriktningen för Stockholm Avfalls projekt avseende byggnation av Sätra nya återvinningscentral godkänns.

Fredrik Jurdell

Fredrik Jurdell
Vd

Anette Scheibe Lorentzi
Vice vd

Bilagor

1. Tjänsteutlåtande Stockholm Vatten och Avfall AB
2. Tjänsteutlåtande Stockholm Vatten och Avfall AB bilaga A
3. Tjänsteutlåtande Stockholm Vatten och Avfall AB bilaga B
4. Protokollsutdrag Stockholm Vatten och Avfall AB

Attesterat av

Detta dokument har godkänts digitalt av följande personer:

Namn	Datum
Fredrik Jurdell, Vd	2026-02-06
Anette Scheibe Lorentzi, Vice vd	2026-02-06